

### La bonne orientation de l'économie francilienne atténuée par la hausse du chômage

La plupart des indicateurs économiques franciliens ont favorablement évolué au 3<sup>e</sup> trimestre 2017. Ainsi, le nombre de défaillances d'entreprises s'est à nouveau réduit dans la région au cours de l'été dernier. Au plan sectoriel, le taux d'utilisation des capacités de production dans l'industrie évolue désormais au-dessus de sa moyenne de longue période et l'activité dans le BTP est dopée par les premiers chantiers du Grand Paris. Par ailleurs, le redressement de l'activité touristique s'est poursuivi et, fin-septembre, il ne manquait plus que 800 000 nuitées pour effacer les 6,9 millions perdues entre novembre 2015 et octobre 2016. Ces évolutions favorables ont toutefois été ternies par la situation sur le marché du travail : le taux de chômage francilien est en effet reparti à la hausse (+ 0,3 point pour atteindre 8,4 % au 3<sup>e</sup> trimestre 2017) malgré la nouvelle augmentation du niveau de l'emploi salarié marchand.

### La dynamique de l'économie essonnoise toujours positive

L'économie essonnoise a entamé le 2<sup>nd</sup> semestre 2017 sur de bonnes bases. En effet, les créations d'entreprises sont restées orientées à la hausse, les défaillances d'entreprises sont au plus bas depuis 2008 et, malgré une augmentation de 0,2 point au 3<sup>e</sup> trimestre 2017, le taux de chômage tend à se résorber.

Dans le même temps, l'emploi salarié a de nouveau crû (à un rythme similaire à celui observé au niveau régional) sous l'impulsion du tertiaire marchand et de la construction ; l'industrie a toutefois subi une baisse de ses effectifs.

Par ailleurs, le niveau des surfaces d'immobilier d'entreprise mises en chantier a été très élevé dans le département au 3<sup>e</sup> trimestre 2017 et l'activité hôtelière est vigoureusement repartie à la hausse.

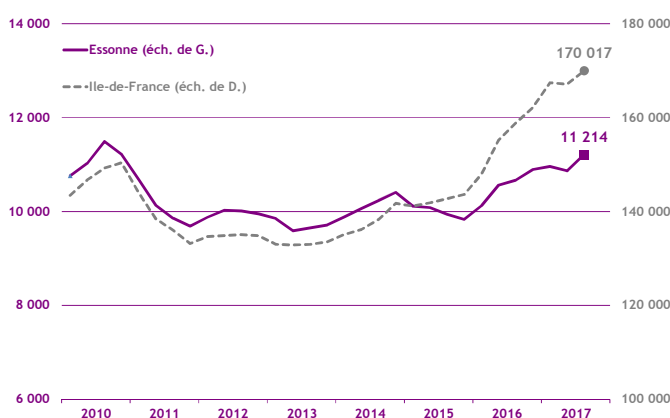
### Démographie d'entreprises

#### ■ Créations d'entreprises

(dernières données : 3<sup>e</sup> trimestre 2017)

Au 3<sup>e</sup> trimestre 2017, l'Essonne a enregistré 2 678 créations d'entreprises (+ 14,8 % par rapport au 3<sup>e</sup> trimestre 2016), ce qui a porté le cumul sur un an à 11 214 créations sur un an, soit 6,6 % du total francilien.

La hausse des créations au 3<sup>e</sup> trimestre 2017 a été essentiellement impulsée par les créations de micro-entreprises (+ 28,9 % sur un an), les créations d'entreprises « classiques » croissant plus modérément (+ 3,6 %).



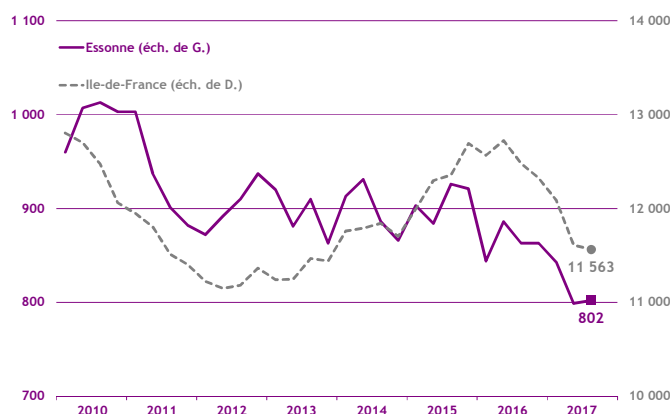
Source : Insee - Ile-de-France / cumul sur 4 trimestres

#### ■ Défaillances d'entreprises

(dernières données : 3<sup>e</sup> trimestre 2017)

Au 3<sup>e</sup> trimestre 2017, 185 défaillances d'entreprises ont été recensées en Essonne (soit + 1,6 % par rapport au 3<sup>e</sup> trimestre 2016) ; le total des défaillances sur les quatre derniers trimestres se porte ainsi à 802 unités, soit 6,9 % du total francilien.

Néanmoins, la hausse subie au 3<sup>e</sup> trimestre 2017 ne remet pas en cause la tendance à la baisse observée depuis fin-2015.

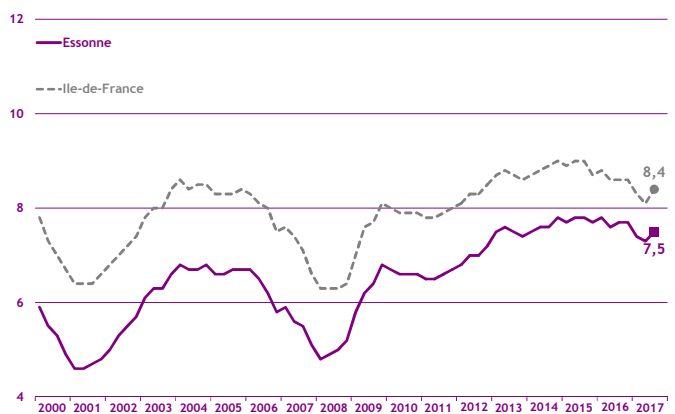


Source : Banque de France, base Fiben / cumul sur 4 trimestres

## Taux de chômage

(dernières données : 3<sup>e</sup> trimestre 2017)

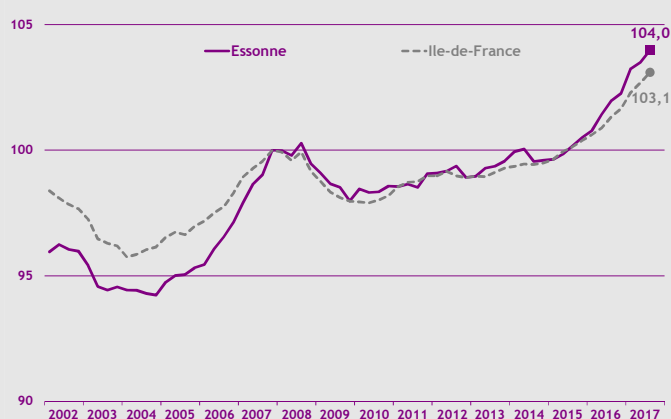
Le taux de chômage essonnien s'est élevé à 7,5 % au 3<sup>e</sup> trimestre 2017. Ce chiffre témoigne d'un recul de 0,2 point sur un an dans le département ; la même tendance baissière est observée à l'échelle régionale avec un taux de 8,4 % au 3<sup>e</sup> trimestre 2017 contre 8,6 % un an plus tôt. Pour autant, il faut noter en Essonne une hausse de 0,2 point du taux de chômage par rapport au trimestre précédent. Néanmoins, l'Essonne continue d'afficher un taux de chômage parmi les moins élevés de la région après les Yvelines (7,2 %) et les Hauts-de-Seine (7,3 %).



Source : Insee - Ile-de-France / données cvs / en %

## Emploi salarié

(dernières données : 3<sup>e</sup> trimestre 2017)



Source : Insee Ile-de-France / données cvs / base 100 au 4<sup>e</sup> trimestre 2007

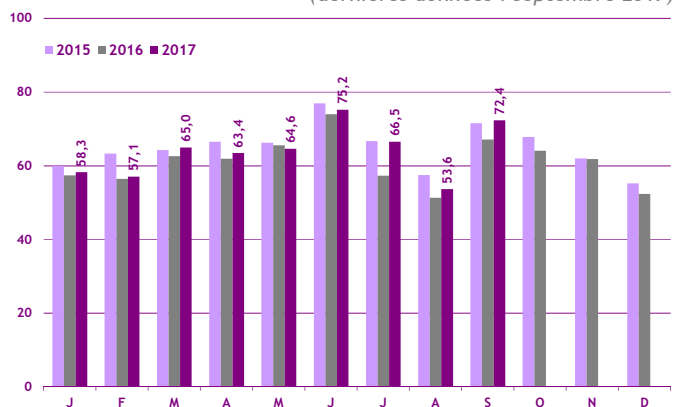
Au 3<sup>e</sup> trimestre 2017, l'emploi salarié s'est élevé à 312 099 unités en Essonne, soit une hausse de 2,0 % sur un an comparable à celle enregistrée au plan régional (+ 1,8 %). Ce sont les secteurs de la construction (+ 2,6 %) et du tertiaire marchand (+ 2,6 % également) qui se sont montrés les plus dynamiques en termes d'emplois salariés. L'emploi industriel a, pour sa part, diminué de 1,4 %.

A l'échelle régionale, les tendances sectorielles ont été similaires.

## Activité touristique

### Taux d'occupation hôtelier

(dernières données : septembre 2017)



Source : Comité Régional du Tourisme d'Ile-de-France / en %

Au cours du 3<sup>e</sup> trimestre 2017, le taux d'occupation hôtelier essonnien a été plus dynamique que lors du trimestre précédent. Par rapport à ses niveaux de 2016, il a ainsi été supérieur de 9,2 points en juillet, de 2,3 points en août et de 5,3 points en septembre ; il s'est également approché de ses niveaux de 2015.

A l'échelle régionale, la fréquentation a également augmenté en glissement annuel au cours du 3<sup>e</sup> trimestre (+ 8,3 points en juillet, + 6,5 points en août et + 5,8 points en septembre).

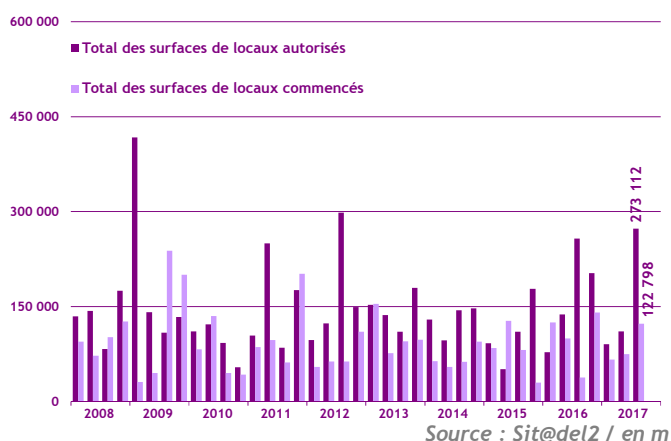
## Construction

### Construction d'immobilier d'entreprise

(dernières données : 3<sup>e</sup> trimestre 2017)

Au 3<sup>e</sup> trimestre 2017, les surfaces d'immobilier d'entreprise mises en chantier ont représenté 122 798 m<sup>2</sup>, soit un niveau bien supérieur à celui du 3<sup>e</sup> trimestre 2016 (+ 223,9 %). A l'échelle francilienne, ces surfaces ont crû de 27,1 % sur la même période, en ayant notamment plus que doublé en Seine-et-Marne et Seine-Saint-Denis.

Les surfaces autorisées à construire ont quant à elles représenté 273 112 m<sup>2</sup> en Essonne au 3<sup>e</sup> trimestre 2017, soit une hausse de 6,1 % en un an ; cette augmentation est moins marquée qu'au plan régional (+ 50,9 %).



Source : Sit@del2 / en m<sup>2</sup>